

アスベスト
ポケットブック

住まいの中の アスベスト



静かなる
時限爆弾は
あなたの廻りに
潜んでいます！



 VIVID
V I V I D

NPO法人 環境共生型すまい推進ネットワーク

ヴィヴィッド岐阜

R100

古紙配合率100%再生紙を使用しています。

平成17年度公益信託ぎふNPOはつらつファンド助成金事業

アスベストは静かなる時限爆弾といわれ、発症するまでに20年～40年かかります。肺がんや悪性中皮腫の誘因となるアスベストは、私たちの身近なところに潜んでいます。

アスベストをよく知り正しく取り扱うことで、私たちや将来を担う子どもたちの健康を守りましょう。

目

次

アスベストってなに? 1

アスベストによる病気と治療 2

住まいの中のここにもあるアスベスト 4

- 鉄骨・鉄筋コンクリート造
- 木造住宅
- 工場・倉庫
- 車庫

アスベスト建材をチェックしよう! 6

アスベストは飛散しています! 7

アスベスト建材の種類と使用時期 8

アスベストに関する相談窓口(岐阜県) 9



アスベストってなに?

日本で輸入されている石綿の種類



クロシドライト(青石綿)



アモサイト(茶石綿)

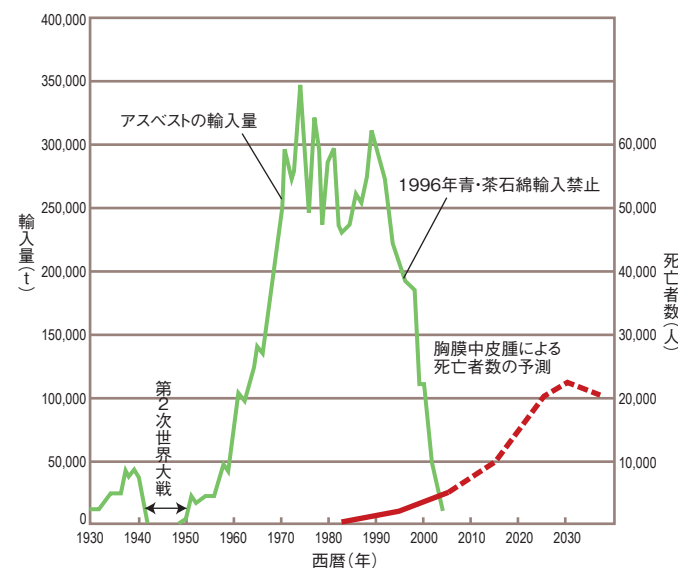


クリンタイル(白石綿)

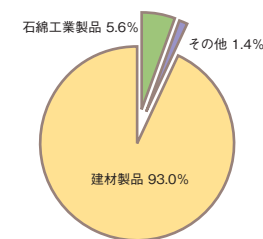
石綿(アスベスト)とは?

天然にできた鉱物繊維で太さは髪の毛の5000分の1と細い繊維ですが、耐熱性があり摩擦や引っ張りに強く切れにくい上、酸やアルカリにも強いという非常にすぐれた性質を持っています。これらの特性がある天然にできた鉱物が今まで大量に産出されてきました。しかもアスベストは安価であることから建材を始め、家電製品(ドライヤー・トースター・ストーブなど)・自動車・自転車など広く使用されてきました。建材に関してはその種類が3000種を超えるといわれています。

輸入量と胸膜中皮腫発症の予測グラフ(1950~2039)



何に使われているか

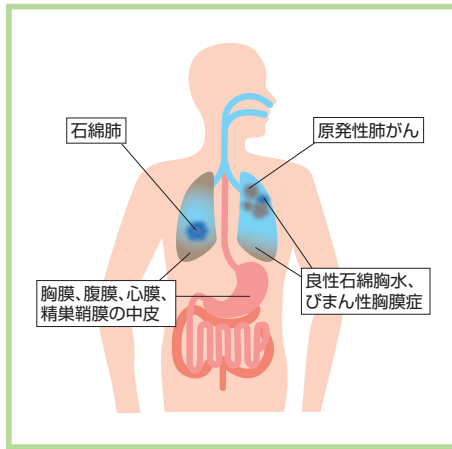


アスベストによる病気と治療

【澤 祥幸 岐阜市民病院呼吸器科腫瘍内科部長】

アスベストによる疾病

アスベストに暴露されることによって起こる病気は次の5つに分類されます。この中で、肺がんと中皮腫が悪性の病気、残りは良性の病気です。注意しなければいけないのは、これらの病気がアスベストに暴露されてから10年、20年を経て発症することです。特に肺がんや中皮腫は20年以上経ってから発症します。空気中に浮遊しているアスベストの繊維を空気とともに吸い込むと気管支を通して肺の先端の肺胞や、肺を被っている胸膜に到達します。アスベストは強い線維化作用があり、長年の間に石綿肺、良性石綿胸水、びまん性胸膜肥厚などの良性の病気になります。また発がん性を持っているため、知らない間に肺や胸膜を冒し、肺がんや中皮腫になります。これらは早期の段階で見つけるのはきわめて困難とされています。



胸膜中皮腫の特徴

症状発現時はすでに進行した状態が多く、初発症状としては呼吸困難、胸痛がみられます。胸水貯留により肺が圧迫され体動時の息ぎれが出現します。アスベスト低濃度暴露でも発生する悪性腫瘍で、その80%がアスベスト暴露によると言われます。その他の原因としては、SV40ウイルス、放射線照射後、トロトラス、外傷、遺伝等が知られています。肺がんとは異なり、喫煙の影響を受けないとされています。

中皮腫の診断方法

腫瘍組織の病理標本から診断することが最も確かな診断に役立つのですが腫瘍のある場所から腫瘍を採取せねばなりません。最近は局所麻酔下胸腔鏡検査(胸の中にカメラを入れて調べる検査で入院が必要)が普及し診断技術も進歩しています。ただし、たとえ腫瘍組織を採取しても診断を確定する決定的な所見がない(肺がん他の悪性腫瘍との鑑別が難しい)ので、免疫組織化学的検査、ヒアルロニダーゼ消化試験、透過型電子顕微鏡所見を参考にします。

中皮腫の治療

1)外科的切除術:肺胸膜全摘出術

かなり大掛かりな手術ですが、再発することが多く、片方の肺と胸膜をすべて取り除くため、高齢者や合併症のある人は体力的に難しいですが70歳以下の早期病変には効果的とされています。

2)抗がん剤を用いた化学療法

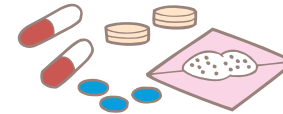
手術が困難な状態では、まず胸に管を入れて貯まった水を抜き取り、その後胸膜癒着術といって胸水を貯まらないようにする接着剤を注入しま

す。その後がん細胞の活動を抑える化学療法を実施します(一般的に4から6回行います)。シスプラチン+アリムタ併用療法の有効性が期待されています(アリムタは現在治験終了し厚生労働省の認可待ちの状態、平成19年には発売される見込み)。

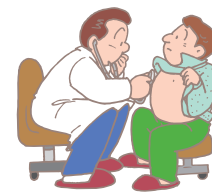
3)放射線療法

無効:中皮腫は広い範囲に広がっていることが多く、放射線療法は無効と考えられています。

以上から、ひとたび中皮腫となれば、根治的な治療が可能なケースは少ない(治療する可能性が低い)ことがわかります。したがって、中皮腫になってから治療するより中皮腫にならないよう予防する(石綿を吸い込まない)ことが大切です。アスベスト飛散業務に従事するときは自分自身と家族のために「飛散させない」、「吸い込まない」ようにしましょう。



上手な病院のかりかた



1)初診時に、アスベスト(石綿)曝露歴を正確に申告すること

例)20歳~60歳 ○×アスベストの工場加工業務に従事、マスク着用・支給の有無など、問

診票と呼ばれる予備調査票には自分ではっきり記入しておくといでしょう。

2)大病院を受診する際は、かかりつけ医に紹介状を依頼しましょう。

家族歴や既往歴、治療歴などの情報が専門医に伝わります。

3)中皮腫やじん肺の検査・治療の実績のある病院

を選びましょう。

がん拠点病院や労災病院等(東海地区では中部労災病院など)中皮腫に関しては、厚生労働省は労災病院を推奨しています。インターネット



での情報収集を活用(アスベスト×中皮腫)しましょう。

4)労災保険指定病院を選ぶこと

アスベスト従事者は労災保険の対象です!!国立がんセンターは労災指定病院ではありません。

5)入院中にアスベストの証明ができなかった場合は病理解剖を申し出ましょう。

手術肺や病理解剖でアスベストが原因と証明されれば遺族補償があります。

もしアスベスト関連疾患と診断されたら

- ①専門病院でアスベストが原因であると断定できる検査を受ける(アスベストを証明する証拠が必要)。
- ②病院にアスベスト関連疾患であると診断書を書いてもらう。
- ③アスベスト曝露を受けた職場で就業証明してもらう。
- ④所轄労働局で健康管理手帳を交付してもらう。
- ⑤労災指定の病院で定期的に健康診断を受ける。補償を受けるにはまず労災に認定してもらうことから始まります。これは自分自身でやってください(病院や市町村役場では代行できません)。



住まいの中のここにもあるアスベスト

鉄骨・鉄筋コンクリート造

天井
パーライト吹付

梁・天井裏
アスベスト吹付

天井裏
木毛セメント板

軒裏
アスベストボード

住宅

エレベータシャフト
ロックウール吹付

機械室
エレベータシャフト

オフィス

天井
岩綿吸音板

床
Pタイル

機械室(防音)
ロックウール(マット状)

木造住宅

天井
パーミキュライト

和室壁
せんい壁

屋根
カラーベスト

外壁
窯業系サイディング

台所壁(不燃材)
ケイカル板

台所天井
岩綿吸音板

工場・倉庫

外壁
小波スレート

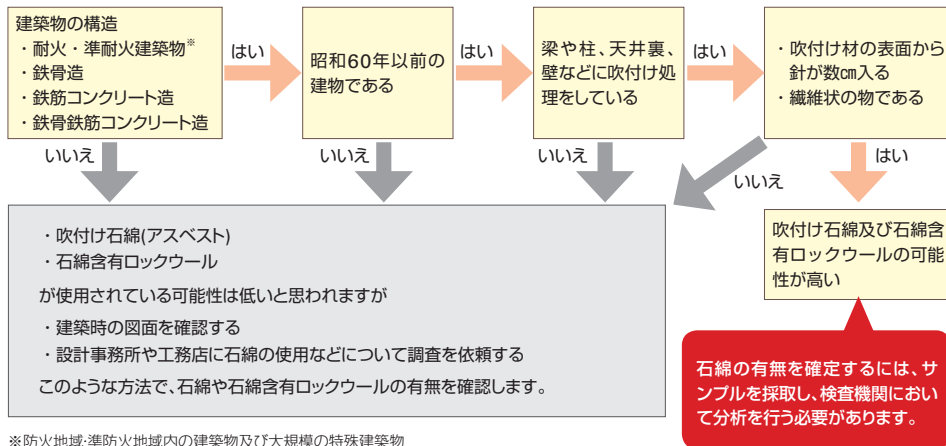
屋根
大波スレート

車庫

折板、軒裏
断熱材

アスベスト建材をチェックしよう！

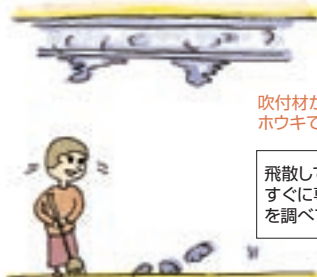
“一番注意したい” 吹付け石綿(アスベスト)の確認フロー



※防火地域、準防火地域内の建築物及び大規模の特殊建築物

これはもしかしてアスベストかしら? こんな時どうしよう。

壁に穴を開けてしまった。
子どもがいじって、遊んでいる…。



アスベスト建材を見つけたら!

1. アスベストの含有検査

試料(サンプル)を採取し、顕微鏡で観察、X線回折をしてアスベストの有無や何パーセント含まれているかを調べます。(検査機関は県に問い合わせてください)

2. アスベストの飛散を防止する工事

- 全面除去… 損傷・劣化の進んでいる吹付け石綿が対象になります。特別教育を受けた資格をもった作業者がビニールシートで密閉された室内で行います。
- 封じ込め… 吹付け石綿の表面に固化剤を吹付け、塗膜を形成することによりアスベストの飛散を防止する方法です。
- 囲い込み… 石綿が吹付けられている天井・壁などを非石綿建材で覆うことにより、室内に石綿が飛散しないようにする方法です。

アスベストは飛散しています！



アスベストは生活の仕方でも飛散の危険が増します!!



アスベスト建材の種類と使用時期

	石綿障害 予防規則区分	種 類 (施工部位)	石綿含有製品の 主な種類	製造時期
飛散性 アスベスト	吹付け材 レベル1 (著しく飛散量の 多い製品)	吹付け材	吹付け石綿	～1975年(昭和50年)
			石綿含有吹付けロックウール (乾式、半湿式)	～1987年(昭和62年)
			石綿含有吹付けロックウール (湿式)	～1989年(平成元年)
			石綿含有パーライト吹付け	～1989年(平成元年)
			石綿含有パーミキュライト吹付け (ひる石)	～1988年(昭和63年)
	保温材 レベル2 (比重が小さく、 飛散しやすい製品)	耐火被覆材 (S造の梁、柱等)	石綿含有ケイ酸カルシウム板第 2種	～1997年(平成9年)
			屋根用折版石綿断熱材	～1989年(平成元年)
		断熱材	煙突石綿断熱材	～2004年(平成16年)
	保温材 (配管、エルボ、 ボイラー等)	石綿・けいそう土・パーライト・ 石綿ケイ酸カルシウム等各種 保温材	～1980年(昭和55年)	
	非飛散性 アスベスト	内装材(壁、天井)	フレキシブルボード・大平板等	～2004年(平成16年)
ケイ酸カルシウム板第1種			～1997年(平成9年)	
岩綿吸音板			～1987年(昭和62年)	
石膏ボード			1970年～2000年 (昭和45年～平成12年)	
ケイ酸カルシウム板第1種			～1997年(平成9年)	
耐火間仕切		ピニル床タイル	～1987年(昭和62年)	
		床材	フロアシート (長尺塩ビシート等)	～1990年(平成2年)
			押出成形品	～2004年(平成16年)
その他石綿含有建材 (成形板等)レベル3 (飛散性の 比較的低い製品)		外装材 (外壁、軒天)	窯業系サイディング	～2004年(平成16年)
			押出成形セメント板	～2004年(平成16年)
			フレキシブルボード・石綿セメント 板	～2004年(平成16年)
		屋根材	スレート波板	～2004年(平成16年)
			ケイ酸カルシウム板第1種	～1997年(平成9年)
煙突材		住宅用化粧スレート	～2004年(平成16年)	
設備配管		耐火二層管	～1998年(平成12年)	
設備機器部品		ガスケット・パッキン	～2006年(平成18年)	

アスベストに関する相談窓口(岐阜県)

健 康

相談窓口	連絡先	相談受付時間
県庁保健医療課	058-272-1111	AM8:30～PM6:15(平日)
岐阜保健所	0583-80-3002	AM8:30～PM5:15(平日)
岐阜保健所 本巣・山県センター	058-264-1111 (内線354)	
西濃保健所	0584-73-1111 (内線273)	
西濃保健所 揖斐センター	0585-32-1530	
関保健所	0575-33-4011 (内線363)	
中濃保健所	0574-25-3111 (内線363)	
中濃保健所 郡上センター	0575-67-1111 (内線354)	
東濃保健所	0572-27-1111 (内線362)	
恵那保健所	0573-26-1111 (内線260)	
飛騨保健所	0576-33-1111 (内線309)	
飛騨保健所 下呂センター	0576-52-3111 (内線355)	
岐阜市保健所	058-252-7193	AM8:45～PM5:15(平日)
岐阜市 中市民健康センター	058-252-0632	
岐阜市 南市民健康センター	058-271-8010	
岐阜市 北市民健康センター	058-232-7681	
大垣市保健センター	0584-75-2322	AM8:30～PM5:00(平日)
中津川市健康医療課	0573-66-1111 (内線629)	AM8:30～PM5:15(平日)
羽島市健康管理課	058-392-1111 (内線2811～2813)	
瑞穂市保健センター	058-327-8611	
池田町保健センター	0585-45-3191	

民 間 建 築

相談窓口	連絡先	岐阜県施設名・所在地
県庁建築指導課	058-272-1111 (内線3785)	
岐阜建築事務所	058-264-1111 (内線343,344)	岐阜総合庁舎内
西濃建築事務所	0584-73-1111 (内線382,383)	西濃総合庁舎内
中濃建築事務所	0574-25-3111 (内線332,333)	可茂総合庁舎内
東濃建築事務所	0572-23-1111 (内線332,333)	東濃西部総合庁舎内
飛騨建築事務所	0577-33-1111 (内線391,392)	飛騨総合庁舎内

岐阜市

相談窓口	連絡先	内容
人・自然共生部 大気自然室		「大気汚染防止法」解体工 事に関する相談窓口
まちづくり推進部 建築指導室		「建築リサイクル法」石綿使 用建築物に関する相談窓口
建築関連各部局・ 廃棄物関連各部局		石綿に関する法規制につい ての問い合わせに対応

調 査 ・ 対 策

相談窓口	連絡先	内容
NPO法人環境共生 型すまい推進ネット ワーク・ ヴィヴィッド岐阜	058-278-7712 Eメール vividgif@ basil.ocn.ne.jp	石綿に関する調査・検査・ 対策等の相談

救 済 給 付

受付窓口	連絡先	岐阜県施設名・所在地
岐阜保健所	0583-80-3002	岐阜県健康科学センター (各務原市)
岐阜保健所 本巣・山県センター	058-264-1111 (内線354)	岐阜総合庁舎(岐阜市)
西濃保健所	0584-73-1111 (内線273)	西濃総合庁舎(大垣市)
西濃保健所 揖斐センター	0585-32-1530	(大野町)
関保健所	0575-33-4011 (内線363)	中濃総合庁舎(美濃市)
中濃保健所	0574-25-3111 (内線363)	可茂総合庁舎(美濃加茂市)
中濃保健所 郡上センター	0575-67-1111 (内線354)	郡上総合庁舎(郡上市)
東濃保健所	0572-27-1111 (内線362)	東濃西部総合庁舎 (多治見市)
恵那保健所	0573-26-1111 (内線260)	恵那総合庁舎(恵那市)
飛騨保健所	0576-33-1111 (内線309)	飛騨総合庁舎(高山市)
飛騨保健所 下呂センター	0576-52-3111 (内線355)	下呂総合庁舎(下呂市)
岐阜市保健所	058-252-7191	(岐阜市)

融 資 利 子 補 給

岐阜県アスベスト除去対策資金制度
～融資制度および利子補給制度～
[http://www.gifu-ecopavilion.jp/
ecopavilion/asbestos/information5.htm](http://www.gifu-ecopavilion.jp/ecopavilion/asbestos/information5.htm)

参考文献

- ・環境省・国土交通省・厚生労働省・財務省各ホームページ
- ・あなたのまわりのアスベスト危険度診断(朝日新聞社)
- ・ここが危ない!アスベスト(緑風出版)
- ・既存建築物における石綿使用の事前診断監理指針
(社団法人日本石綿協会)
- ・静かな時限爆弾 アスベスト災害(新曜社)
- ・アスベストなんて知らない(星雲社)

住まいの中のアスベスト

発行日 2006年9月30日
編集・企画 NPO法人 環境共生型すまい推進ネットワーク・
ヴィヴィッド岐阜
協 力 岐阜市民病院呼吸器科・岐阜県建築事務所・岐
阜市公共建築室・日本インシュレーション(株)
発行所 NPO法人 環境共生型すまい推進ネットワーク・
ヴィヴィッド岐阜
〒500-8346 岐阜市清39番地 朝日ビル101
TEL 058(278)7712 FAX 058(278)7713
Eメール vividgif@basil.ocn.ne.jp
ホームページ www.vivid-gifu.or.jp